

Imprimer une mire RVB

Ne négligez pas les étapes d'impressions des mires! Soyez méticuleux.

Ce tutoriel vous explique comment imprimer les gammes en utilisant le pilote de votre imprimante, sans passer par un RIP ou bien par Photoshop.

Avant de commencer ...

Ces notes vous aideront d'une part à configurer votre application d'édition / d'impression d'images et d'autre part votre imprimante, à imprimer les mires de résolutions nécessaires à la création de votre profil.

Avant d'imprimer les mires, assurez-vous que votre imprimante est configurée correctement.

Utilisez l'utilitaire de maintenance de l'imprimante pour vous assurer que toutes les buses fonctionnent correctement et qu'elles sont alignées comme il faut.

N'oubliez pas que le but d'un profil imprimante est d'optimiser la qualité d'impression pour une imprimante en utilisant une combinaison de paramètres d'impression, un type d'encre et un type de papier.

Si vous modifiez l'un de ces éléments, le profil vous donnera des résultats non optimaux.

Si vous utilisez différents papiers, vous devez utiliser un profil unique pour chacun.

Il est essentiel que vous imprimiez les mires d'impressions en ayant désactivé toute gestionnaire de couleurs, à la fois dans votre logiciel de traitement d'images mais aussi dans votre imprimante.

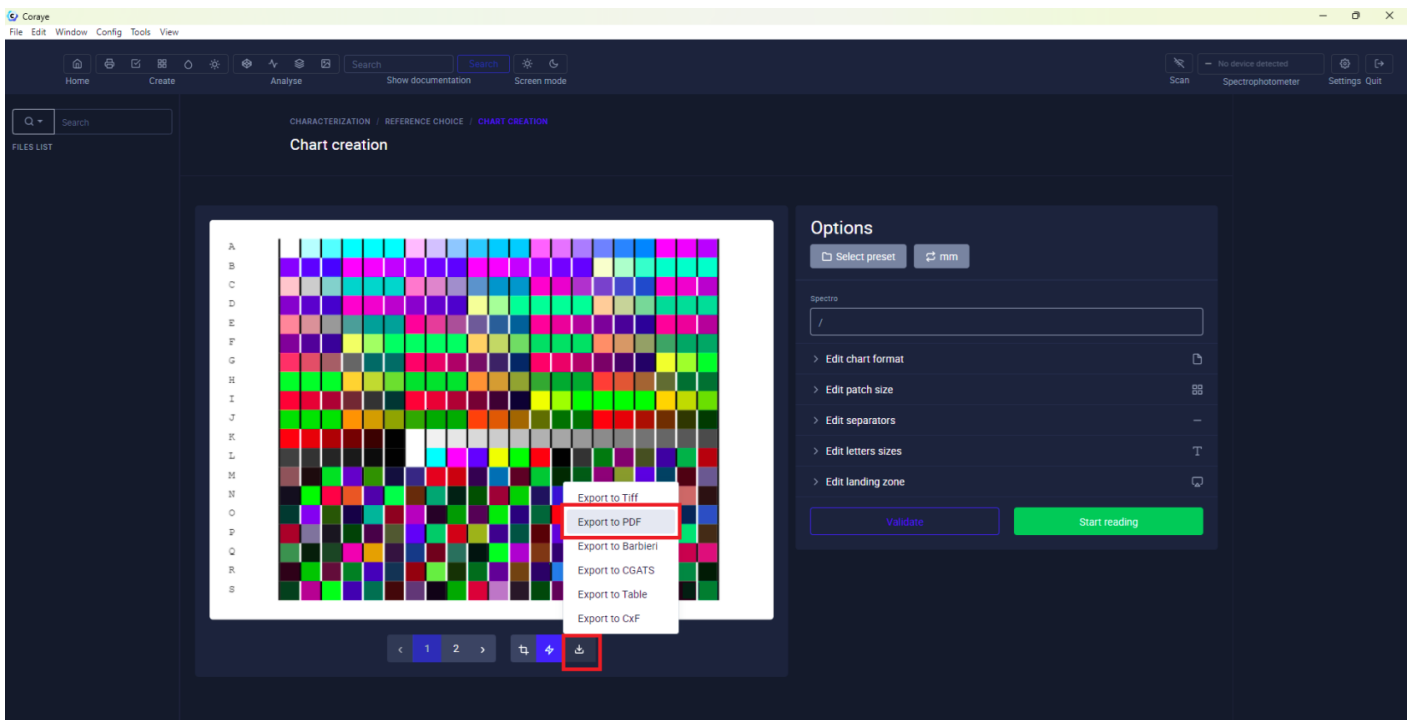
Suivez attentivement cette procédure en consultant les manuels de l'utilisateur et les fichiers

d'aide correspondants si vous n'utilisez pas les mêmes logiciels et matériels que ceux décrits ici.

Dans les instructions suivantes, le texte en gras italique représente le libellé que vous devriez voir sur votre ordinateur.

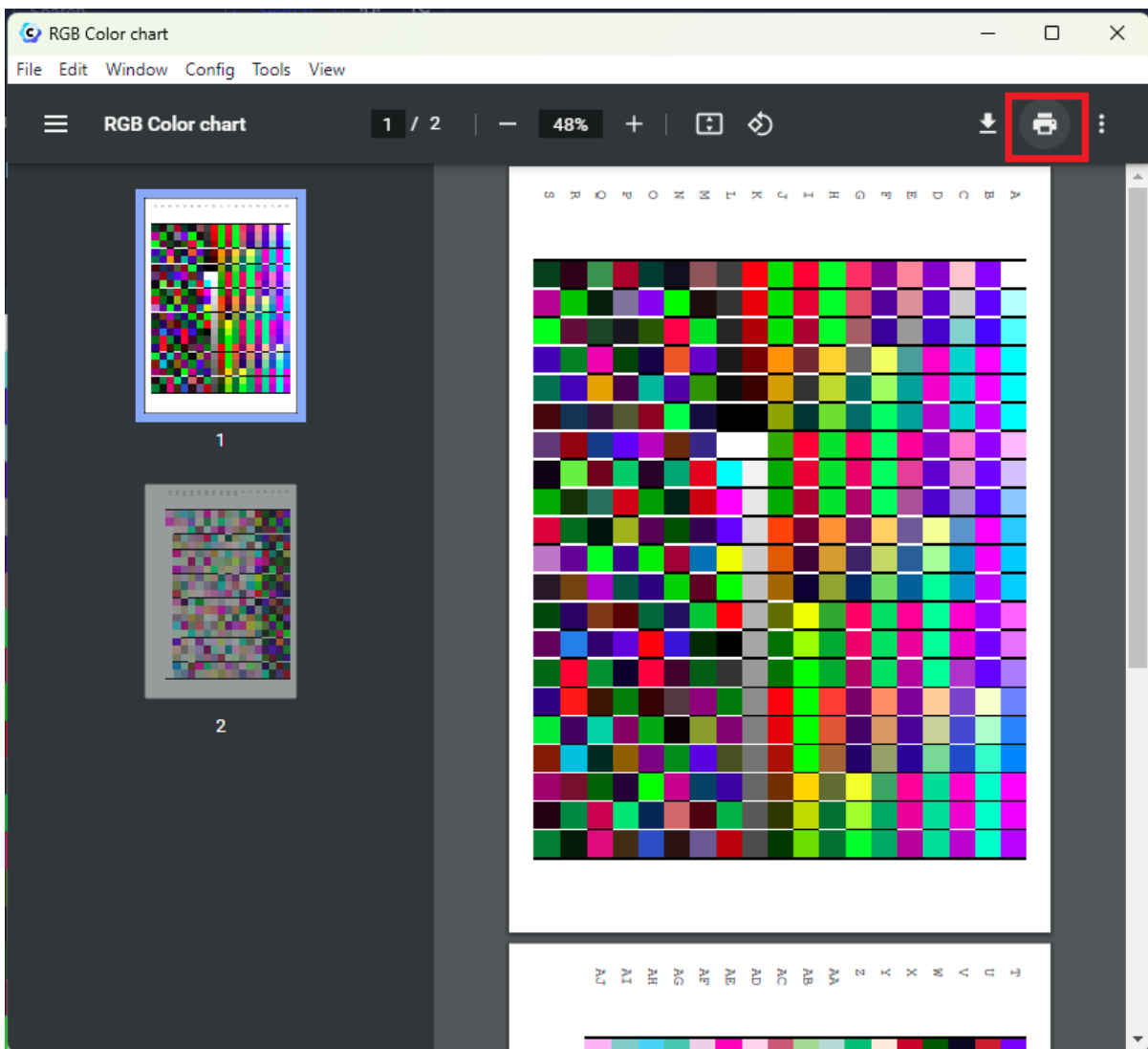
Première méthode : Impression directement à partir du module RGB Profiler de Coraye

Lorsque vous avez sélectionné ou créé votre mire, cliquez sur l'icône d'Export situé dessous la mire, puis sélectionnez "**Export PDF**".



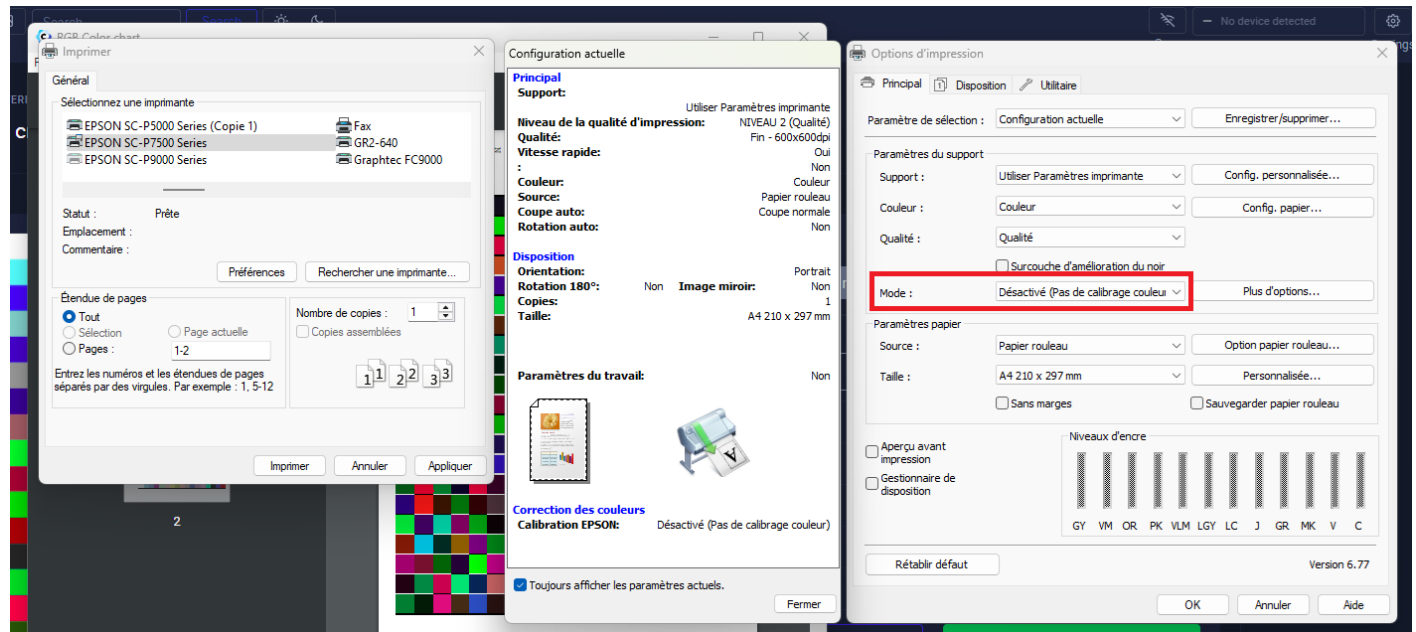
Une nouvelle fenêtre s'ouvre, affichant une prévisualisation des mires.

A cette étape, si vous avez configuré correctement votre imprimante, vous pouvez envoyer votre mire directement vers celle-ci.



N'oubliez pas de désactiver la gestion des couleurs lors de l'impression des mires et de sélectionner le papier correspondant à l'encrage du papier que vous souhaitez caractériser.

(Voir recommandations)



Exemple driver Epson SC-P7500

Deuxième méthode : Adobe Color Printing Utility (ACPU)

Nous recommandons maintenant l'utilisation de ACPU pour l'impression des fichiers cibles si par exemple Coraye n'est pas installé sur l'ordinateur qui pilote l'imprimante.

Le logiciel ACPU a pour désavantage d'imprimer les mires page par page

En plus de ce document, vous devez avoir toutes les images TIFF créées avec le module "**RGB Profiler**" de Coraye.

Cette application auto exécutable peut être téléchargée à partir du site Web d'Adobe :

<https://helpx.adobe.com/fr/photoshop/kb/no-color-management-option-missing.html>

Le téléchargement est un petit fichier ZIP (56 Ko) contenant le programme et les instructions.

Des versions sont disponibles pour les plates-formes PC et Mac.

Une fois les fichiers extraits, il est plus pratique de faire glisser le fichier «Adobe Color Printer Utility.exe» sur le bureau.

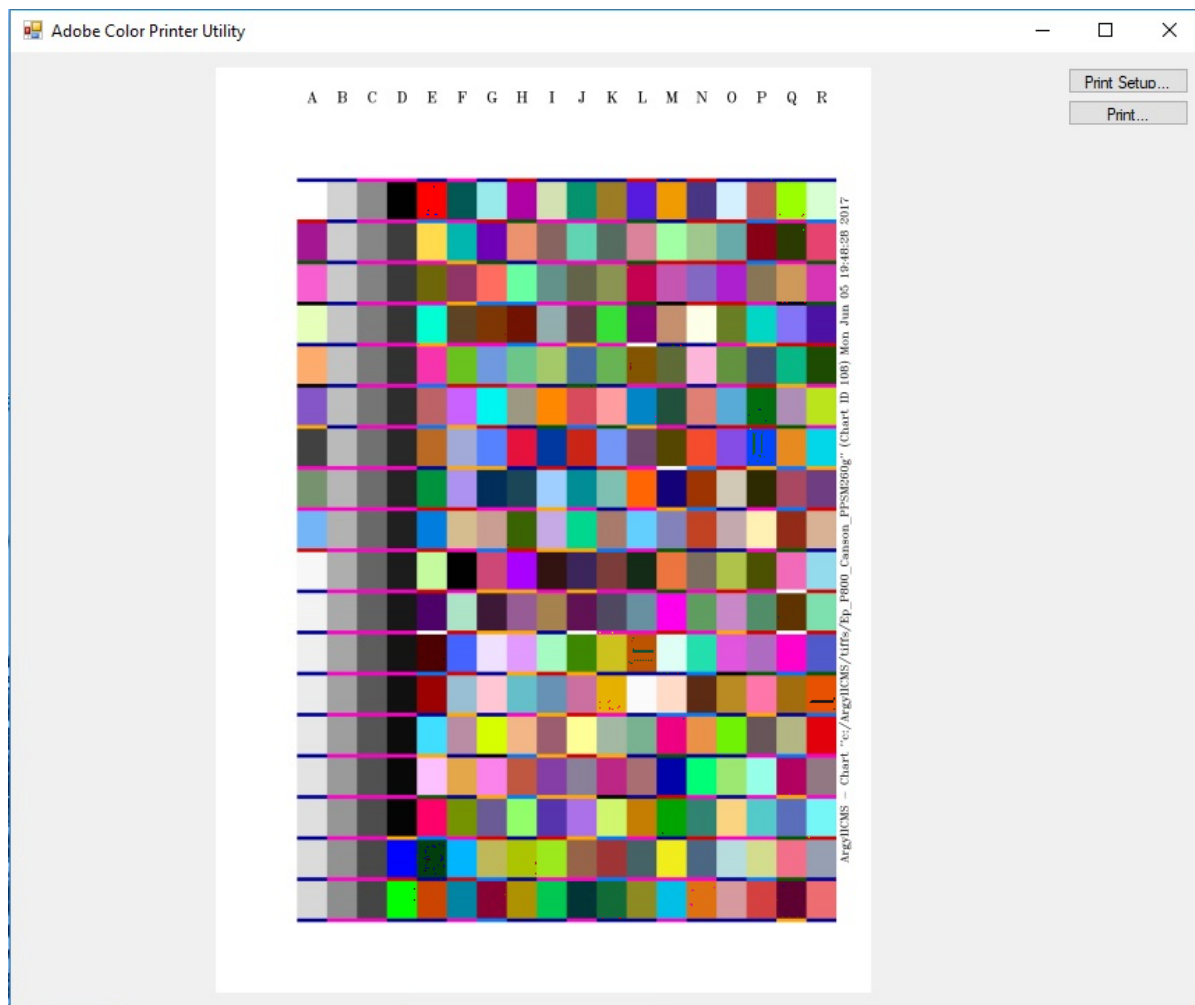
Vous pouvez trouver pratique de faire glisser les fichiers cibles *.tif et sur le bureau également.

Pour exécuter ACPU, double-cliquez simplement sur l'icône du bureau.

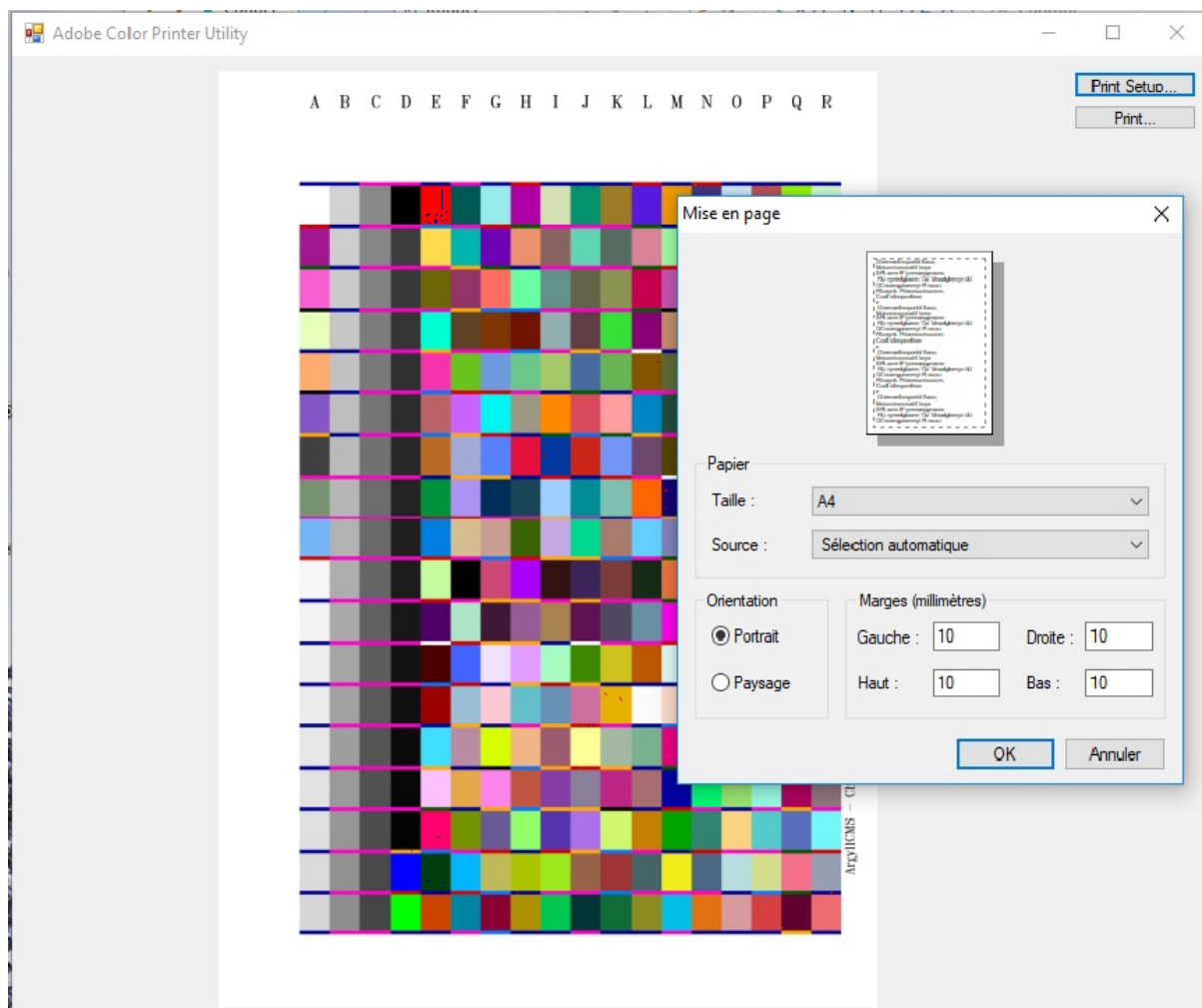
Cela ouvrira une boîte de dialogue de sélection de fichier dans laquelle vous pourrez sélectionner

l'un des fichiers cibles.

Le fichier sélectionné apparaîtra dans la fenêtre ACPU comme ci-dessous.



Cliquez sur «**Print**», sélectionnez votre imprimante dans la liste déroulante, puis cliquez sur «**Propriétés**» pour accéder à la boîte de dialogue de configuration de l'imprimante.



Recommandations

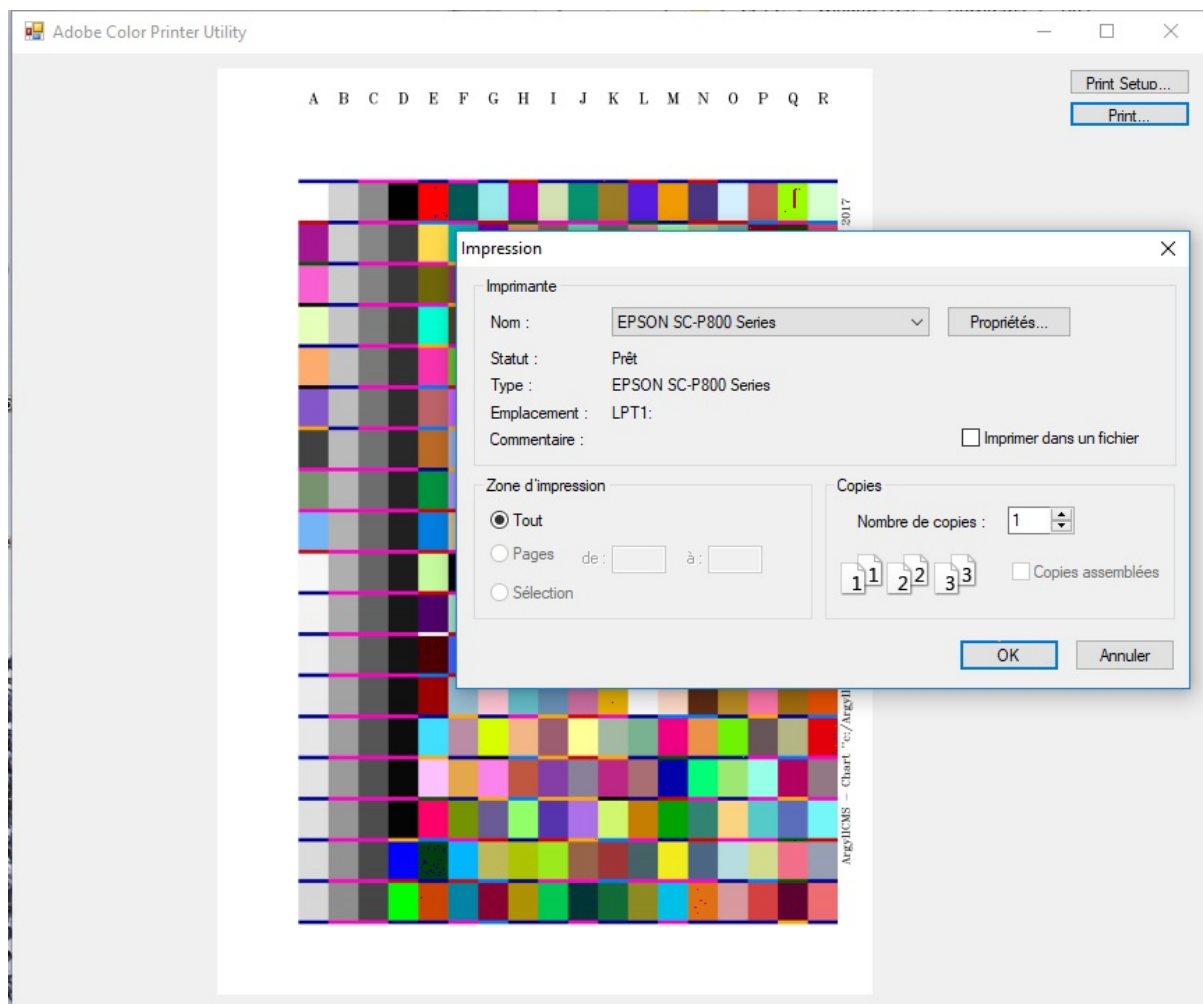
Lorsque vous arrivez à la fenêtre de configuration de l'imprimante, suivez les instructions ci-dessous pour désactiver la gestion des couleurs.

Une fois l'imprimante configurée, vous retournerez à la fenêtre «**Print**» comme ci-dessus.

Cliquez simplement sur "**Print**" et votre cible devrait imprimer.

Une fois que vous avez imprimé la première feuille de la cible, suivez la même procédure pour imprimer la deuxième feuille.

Il sera nécessaire de configurer à nouveau l'imprimante, car ACPU ne «mémorise» pas les paramètres de l'imprimante d'une impression à l'autre.



La première étape de la configuration de l'imprimante consiste à choisir le type de papier et la résolution de l'imprimante appropriés dans le pilote de l'imprimante. Celles-ci dépendent du type de papier que vous utilisez. N'oubliez pas que le profil n'est valable que pour ce papier, imprimé avec les paramètres que vous avez choisis. Si vous ne savez pas comment imprimer votre mire, je vous suggère de visiter le site web du fabricant de papier, pour obtenir des informations sur la configuration de votre impression.

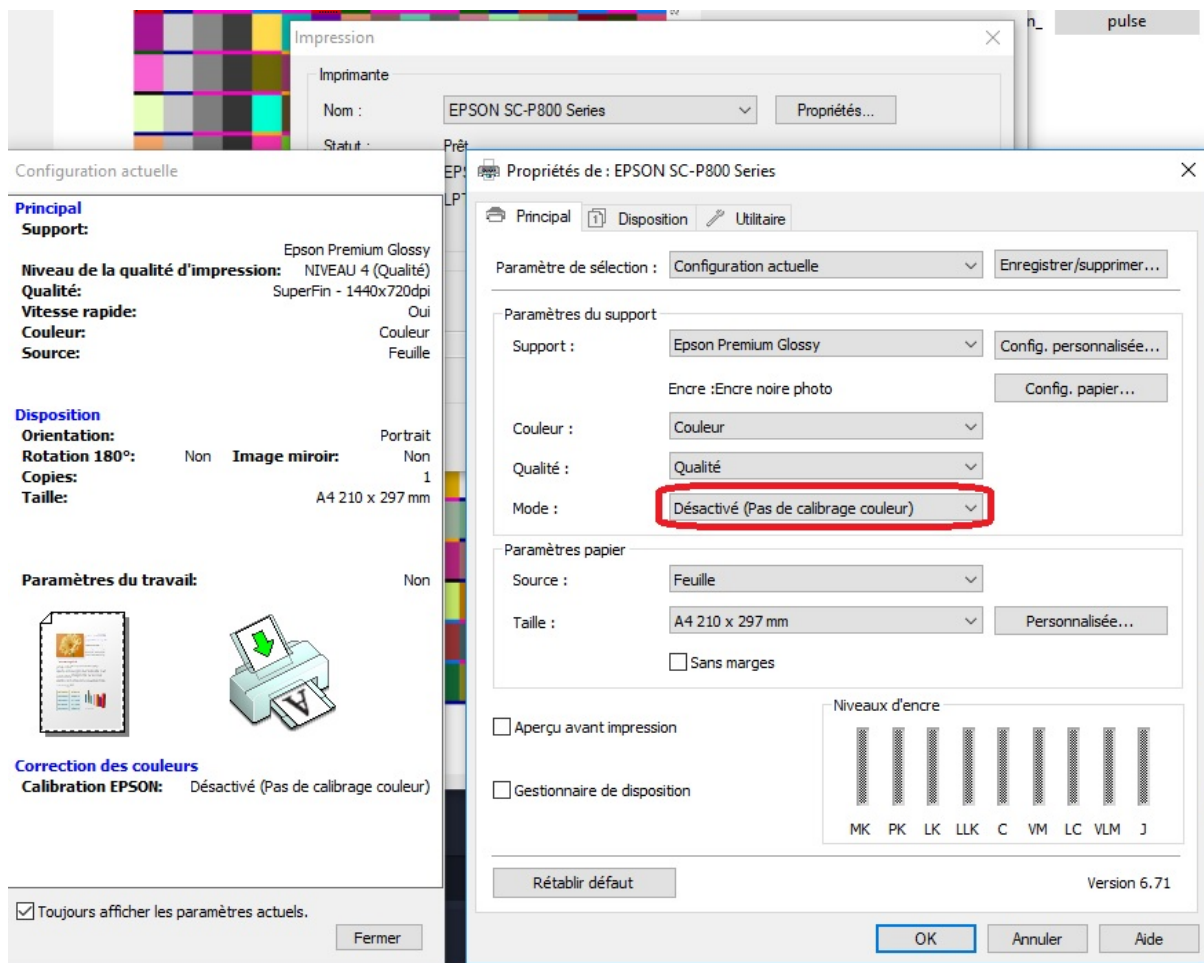
- [Canson](#)
- [Hahnemuehle](#)
- [Tecco](#)
- [Ilford](#)
- [Rauch](#)
- [Awagami](#)

Il est indispensable de désactiver toute la gestion des couleurs dans les paramètres de l'imprimante. Vous la trouverez dans le panneau de commande Epson ci-dessous en cliquant sur le bouton Avancé qui vous donnera un autre ensemble d'options. Dans cette seconde fenêtre, vous pouvez sélectionner le papier et la résolution appropriés.

Sous Gestion des couleurs, allez dans "Mode" et sélectionnez "Désactivé (Pas de calibrage couleur)".

Il est préférable d'enregistrer les paramètres avec un nom descriptif afin de pouvoir les retrouver facilement lors de la prochaine impression.

Ce sont les paramètres que vous utiliserez à chaque fois que vous imprimez en utilisant votre profil personnalisé avec ce papier.



N'oubliez pas de désactiver la gestion des couleurs pour imprimer la mire

Les autres pilotes d'impression seront différents, mais l'objectif est le même: désactiver la gestion des couleurs ou les réglages dans le pilote d'imprimante. Parfois, les paramètres requis sont un peu moins évidents. Par exemple, dans le pilote Canon illustré ci-dessous, vous devrez sélectionner Manuel dans la zone Réglage des couleurs.

Cela ouvrira d'autres options comme indiqué. Ici, tous les curseurs doivent être mis à zéro pour éviter tout réglage manuel. La zone Type d'impression est moins évidente. Ce paramètre doit être défini sur Aucun, sinon le pilote d'imprimante appliquera sa propre intelligence à l'ajustement des couleurs, en fonction de la nature de l'image. Cela détruirait toute la cohérence que nous essayons de vous garantir avec Coraye!

Pour les imprimantes Hewlett Packard, assurez-vous de choisir "Application Managed Color" dans la boîte de dialogue de gestion des couleurs. Il est essentiel que les graphiques soient imprimés sans gestion de la couleur.

ACPU s'assurera que le fichier lui-même n'est pas géré par la couleur, mais il vous appartient de

désactiver la gestion des couleurs dans le pilote d'imprimante.

Un exemple d'impression des mires sur une imprimante Canon Pro 1100 est aussi expliqué sur l'excellent site www.guide-gestion-des-couleurs.com d'Arnaud Frich :
<https://www.guide-gestion-des-couleurs.com/tutoriel-logiciel-coraye-profiles-rvb-cmjn.html>

Après avoir imprimé les mires

Lorsque vous êtes satisfait de l'impression de vos mires, laissez-les sécher.

Pendant ce temps, veillez à ne pas rayer la surface ni l'endommager de quelque manière que ce soit.

Même les papiers qui prétendent être «à séchage instantané» peuvent être vulnérables lors de la première impression et toute tâche présente sur les mires d'impressions peut sensiblement affecter la précision du profil.

Il convient de regarder attentivement les mires d'impressions, car ils indiquent les capacités de votre combinaison imprimante / encre / papier.

Il est important de garder à l'esprit que le profilage de l'imprimante ne peut pas augmenter le gamut de couleurs que vous pouvez imprimer.

Cela permettra de garantir que les couleurs que vous pouvez imprimer sont reproduites avec précision, que les transitions entre les couleurs sont lisses et que les gris sont véritablement gris.

Ne marquez pas les mires et n'appliquez pas d'étiquettes adhésives au verso de la zone imprimée. Lorsque les impressions sont complètement sèches, vous pouvez les lire avec votre spectrophotomètre et utiliser Print Profiler de Coraye.

Revision #11

Created 10 August 2021 08:27:16 by Lionel WETTEREN

Updated 11 April 2025 07:27:22 by Lionel WETTEREN