

Créer des nuanciers contenant des couleurs reproductibles à l'impression

Pour éviter tous conflits entre les différents acteurs de la chaîne graphique, pourquoi ne pas créer des nuanciers ou des palettes de couleurs contenant que des couleurs reproductibles par l'imprimeur ?

Que ce soit dans les domaines de l'impression textile, UV, Sublimation, , jet d'encre traditionnel, etc...si les imprimeurs fournissaient aux designers des nuanciers contenant des teintes qu'ils seraient capables de reproduire sur leurs machines jet d'encre, les créatifs et les donneurs d'ordres auraient une idée exacte des couleurs qu'ils obtiendraient lors de l'impression finale.

Le concept

Le principe est simple, il suffit d'imprimer des chartes contenant les couleurs des nuanciers (Pantone, RAL, etc...) sur le système d'impression et le media qui sera utilisé lors de la production des imprimés. Ces chartes seront mesurées et converties en nuanciers qui seront ensuite utilisées par les graphistes dans leurs logiciels (Photoshop, Illustrator, Indesign, CorelDraw, etc...), ainsi que par les imprimeurs qui pourront les importer dans leurs RIPs (Caldera, ONYX, EFI, Wasatch, Epson Edge Print, etc...)

Première étape : Créer ou importer un nuancier

Dans le chapitre "Table de couleurs" vous trouverez les procédures pour :

- Importer des nuanciers (par exemple: Pantone, RAL, etc...)
- Créer des nuanciers en mesurant des échantillons de cuir, tissu, vinyl, etc... en utilisant un spectrophotomètre
- Mixer et mettre à jour des nuanciers existants

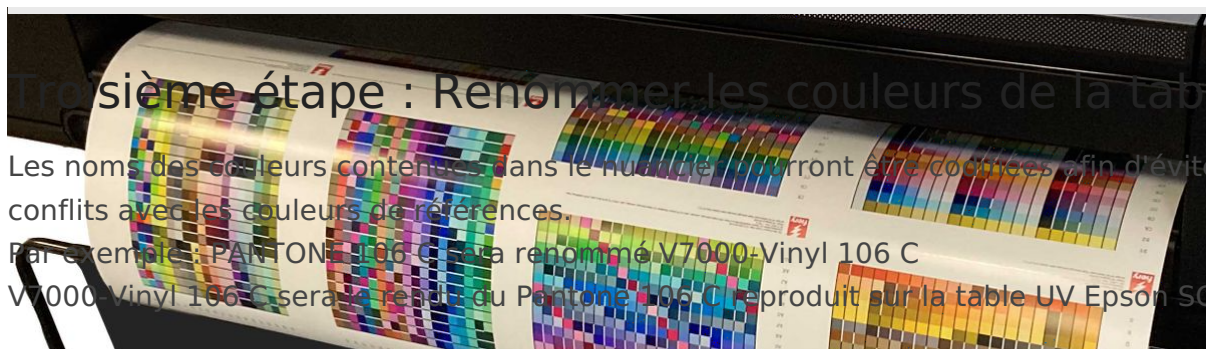
Pour en savoir plus, reportez vous au chapitre : [Tables des couleurs](#)

Deuxième étape : Créer une table de couleurs à partir d'une mesure de charte de tons directs

Dans ce chapitre, vous allez utiliser le module Print Control pour :

- Créer une mire au format pdf
- Mesurer la mire
- Générer Le nouveau nuancier

Pour en savoir plus, reportez vous au chapitre : [Créer une table à partir d'une mesure de charte de tons directs](#)



Troisième étape : Renommer les couleurs de la table

Les noms des couleurs contenues dans le nuancier pourront être modifiés afin d'éviter tous conflits avec les couleurs de références.

Par exemple : PANTONE 106 C sera renommé V7000-Vinyl 106 C

V7000-Vinyl 106 C sera le résultat du Pantone 106 C reproduit sur la table UV Epson SC-V7000

Pour en savoir plus, reportez vous au chapitre : [Renommer les couleurs d'une table](#)



Quatrième étape: Exporter le nuancier pour les graphistes

L'utilisation des nuanciers dans les logiciels de création permettront aux graphiste d'avoir une idée exacte des couleurs qu'ils obtiendront lors de l'impression finale (à condition d'avoir un écran capable de reproduire fidèlement les couleurs)

Pour en savoir plus, reportez vous au chapitre : [Exporter vers Adobe Photoshop](#)

Pour en savoir plus, reportez vous au chapitre : [Exporter vers Adobe Illustrator](#)

Pour en savoir plus, reportez vous au chapitre : [Exporter vers Adobe Indesign](#)

Ou vers d'autres outils (CorelDraw, etc...)

Cinquième étape : Exporter le nuancier pour les imprimeurs

L'import du nuancier dans le RIP, permettra à l'imprimeurs de gérer automatiquement les couleurs contenues dans les fichiers de ses clients.

Pour en savoir plus, reportez vous au chapitre : [Exporter une table de couleur vers le RIP Caldera](#)

Pour en savoir plus, reportez vous au chapitre : [Exporter une table de couleur vers le RIP Onyx Postershop](#)

Pour en savoir plus, reportez vous au chapitre : [Exporter une table de couleur vers le RIP EFI Fiery](#)

Pour en savoir plus, reportez vous au chapitre : [Exporter une table de couleur vers le RIP Epson Edge Print](#)

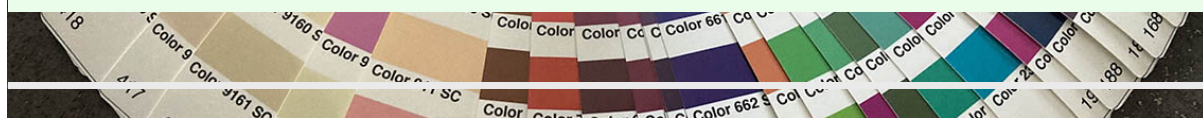
Pour en savoir plus, reportez vous au chapitre : [Exporter une table de couleur vers le RIP ColorGate](#)

Sixième étape : Création d'un nuancier imprimé

L'impression du nuancier pourra être produite directement sur l'imprimante et le même sera utilisé. Il servira de référence pour les graphistes, les commerciaux, les donneurs d'ordres et les clients

Pour en savoir plus, reportez vous au chapitre : [Créer un nuancier imprimable](#)

Pour en savoir plus, reportez vous au chapitre : [Préparer l'impression et la découpe d'un nuancier](#)



Revision #2

Created Thu, Aug 12, 2021 8:50 AM by [Lionel WETTEREN](#)

Updated Wed, Oct 6, 2021 1:14 PM by [Lionel WETTEREN](#)